

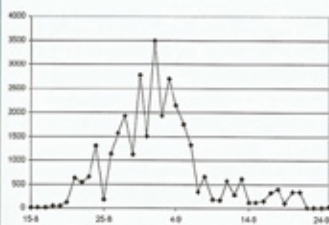
## La migració de rapinyaires pel Cadí



## Introducció

L'estudi de les migracions és un dels camps de l'ornitologia que més desvetlla l'interès d'ornitòlegs i aficionats als ocells. Les aus planadores afegeixen al, ja de per si captivador, fenomen de la migració l'espectacularitat de la seva envergadura i de la grandària dels estols, segons els casos. L'observació d'aquestes aus sol fer-se des dels anomenats colls d'ampolla, o llocs on es concentren grans quantitats d'individus per tal de creuar els estrets que separen els continents. En el cas ibèric, l'estret de Gibraltar és un punt de pas obligat per a mils i mils de rapinyaires i cigonyes. Les aus que hi arriben provenen de bona part d'Europa i ressegueixen diferents rutes transcontinentals per fer-hi cap. El seguiment per satèl·lit d'aus equipades amb emissors permet de conèixer-ne l'itinerari amb molt de detall. Aquest mètode, però, és molt car. Una altra manera, molt més econòmica, de saber per on passen les aus migradores és observar-les directament amb prismàtics i telescopis des de llocs estratègics. Aquesta tècnica permet controlar només una petitíssima etapa de llur ruta, però alhora es pot estimar el nombre d'ocells migradors que passen per aquell lloc en un temps concret. Això és justament el que es va fer al vessant nord del Parc Natural Cadí-Moixeró des del 1995 fins al 2004, per encàrrec del mateix Parc, amb la intenció d'esbrinar, sobretot, quines espècies de rapinyaires migren a final d'estiu per l'eix Segre-Cadí i amb quina abundància.

## Calendari del pas migratori



**Jordi Dalmau i Ausàs**  
Tècnic especialista forestal  
**Jordi Nicolau i Vila**  
Biòleg

**Fotografia:**  
Àliga marcenca  
(*Circaetus gallicus*)  
**Jordi Dalmau i Ausàs**

## Mètode i àrea d'estudi

En general, es van realitzar 24 dies de control anuals, compresos entre el 20 d'agost i el 20 de setembre. L'horari de control va ser d'11h a 18h. Les observacions es van fer amb prismàtics 8x40 i telescopis terrestres 20-60x60. Totes les aus comptades s'apunten en una fitxa. Cada ocell o grup d'ocells detectat s'anotava a la casella corresponent a l'espècie i a l'interval de temps corresponent.

Aquest estudi es va realitzar des de tres punts de l'Alt Urgell situats a l'extrem nord-oest del parc natural. Es tracta de llocs enlairats, oberts i amb molta bona visibilitat sobre la vall del riu Segre. Els primers dos anys es va fer el seguiment des del coll de Creus, a prop d'Adraén, a 1.400 msnm (1). Posteriorment es van fer des de les Escabanelles, a Vilanova de Banat, a 1.325 msnm. Els darrers tres anys es van dur a terme des del coll de Jou, a Lletó, a 1.530 msnm.

## Resultats

Al llarg dels deu anys de seguiment, s'han comptat prop de 32.000 rapinyaires de 17 espècies. D'entre totes elles destaca molt clarament l'aligot vesper (*Pernis apivorus*), que representa el 82,4% dels rapinyaires comptats. En segon lloc, apareix l'àliga marcenca (*Circaetus gallicus*), que representa el 7,7%, i en tercer lloc, l'astoret (*Accipiter nisus*), amb un 3,6% del total de migradors. El 6,3% restant correspon a les altres catorze espècies, d'entre les quals, en destaca pel que fa a quantitat, el milà negre (*Milvus migrans*), el xoriguer comú (*Falco tinnunculus*) i el gènere *Circus* (arpelles). Val a dir, també, que hi ha hagut un 1,3% d'aus no identificades. Pel que fa a les cigonyes, se n'han comptat 436 de blanques (*Ciconia ciconia*) i 30 de negres (*Ciconia nigra*). En total, doncs, s'han comptat 32.383 aus planadores migrant pel parc natural.

## Calendari del pas migratori

El flux diari assenyalava un pic molt marcat a les darreries d'agost, i diverses puntes lleugerament inferiors els dies precedents i posteriors que corresponen al pas de l'aligot vesper, mentre que les petites pujades de la segona quinzena de setembre representen el pas de l'àliga marcenca, molt més modest.

9  
el picot negre

revista informativa  
del PARC NATURAL  
del CADÍ-MOIXERÓ

desembre 2005  
número 6



## Les principals espècies

**Aligot vesper:** És l'espècie més nombrosa a tots els llocs importants de pas de rapinyaires, com a conseqüència de la seva abundància, de la seva extensa àrea de distribució i, sobretot, del seu marcat caràcter gregari a l'hora de viatjar. Efectivament, els estols més grans que s'han observat al Cadí corresponen a aquesta espècie, i han depassat els 400 exemplars. El pas màxim es concentra clarament durant la darrera setmana d'agost i la primera de setembre. La intensitat de pas pot ser molt elevada, com ho demostren diverses observacions de gairebé 1.000 aligots vespers en només una hora i en estols que pràcticament s'ajuntaven els uns amb els altres. El màxim observat en un sol dia ha estat de 2.482 individus.

0  
picot negre

**Àliga marcenca:** A diferència de l'aligot vesper, l'àliga marcenca és una espècie que migra en solitari, però sovint també en parelles. Algun cop se n'han vist petits grups, amb un màxim de 21 exemplars remuntant juntes. El pic del pas migratori es concentra durant la segona quinzena de setembre. La intensitat màxima de pas observada ha estat de 65 exemplars en una hora i de 169 en un dia. A diferència de les espècies gregàries, que formen estols bastant compactes i de formes més o menys arrodonides, les àligues marcenques solen migrar formant llargues corrues i separades les unes de les altres uns pocs centenars de metres.

**Astoret:** Aquest petit rapinyaire també migra en solitari. De vegades, però, se'n veuen parelles i més ocasionalment petits grups formats per 3 o 4 individus. El pic del seu pas migratori es concentra durant la primera quinzena de setembre. Pel que fa a la intensitat de pas, el màxim d'astorets vistos en una sola hora ha estat de 16 exemplars i de 71 en un sol dia. La mida petita i

el vol baix fan que probablement molts passin desapercebuts, i per tant la xifra real d'astorets que migren per la zona deu ser més gran.

**Milà negre:** El milà negre és un migrador gregari que forma estols tan grans com els d'aligot vesper, però durant els estudis del Cadí s'ha vist en un nombre més aviat discret. El motiu d'això és que el punt màxim del seu pas es produeix a final de juliol i començament d'agost, abans d'iniciar l'estudi. tot i així, se n'ha vist algun estol gran, amb un màxim de 68 individus. La intensitat de pas més elevada ha estat de 89 milans en una hora i 105 en un sol dia.

FÀUNA

La migració de rapinyaires pel Ca



Fotografia:  
Estol remuntant d'Aligot vesper  
(*Pernis apivorus*)  
Jordi Dalmau i Ausàs

Per espècie i any	1995	1996	1997	1998	1999	2000	2001	2002	2003	2004	Total
<i>Pernis apivorus</i>	3.133	3.557	1.701	2.353	1.100	466	137	3.069	5.010	5.776	26.302
<i>Circaetus gallicus</i>	73	233	155	97	147	279	66	458	313	652	2.473
<i>Accipiter nisus</i>	147	156	97	62	28	28	11	230	160	243	1.162
<i>Milvus migrans</i>	262	42	15	278	24	8	4	39	131	64	867
<i>Milvus milvus</i>	4	14		1	1	4	2	2	11	10	49
<i>Buteo buteo</i>	8	16	7		1	13	4	6	4	26	85
<i>Pandion haliaetus</i>	1	5				2	1	3	6		18
<i>Circus aeruginosus</i>	10	18	1		1	3		27	18	11	89
<i>Circus pygargus</i>	4		2	3				4	12	7	32
<i>Circus cyaneus</i>	7							1	3		11
<i>Hieraetus pennatus</i>	3	3	2	2	2	1	1	5	12	12	43
<i>Accipiter gentilis</i>		4		6				16	2		28
<i>Falco tinnunculus</i>	13	11	3	12		9	2	65	24	23	162
<i>Falco subbuteo</i>		5			1	1		1	2	6	16
<i>Falco peregrinus</i>		1						1			2
<i>Falco columbarius</i>								1			1
<i>Neophron percnopterus</i>	1		1			1		1	1	1	6
<i>Circus sp.</i>	25	31	13	8	3	4	3	16	11	15	129
<i>Falco sp.</i>		1					2	2	2	5	12
<i>Accipiter sp.</i>									2	1	3
No identificats	26	64	32	34	16	24	68	84	44	35	427
<b>Total rapinyaires</b>	<b>3.717</b>	<b>4.161</b>	<b>2.029</b>	<b>2.856</b>	<b>1.324</b>	<b>843</b>	<b>301</b>	<b>4.031</b>	<b>5.768</b>	<b>6.887</b>	<b>31.917</b>
<i>Ciconia ciconia</i>		56	153	7	15	22		82		101	436
<i>Ciconia nigra</i>	3	1		1	5	4	4	3	1	8	30
<b>Gran total</b>	<b>3.720</b>	<b>4.218</b>	<b>2.182</b>	<b>2.864</b>	<b>1.344</b>	<b>869</b>	<b>305</b>	<b>4.116</b>	<b>5.769</b>	<b>6.996</b>	<b>32.383</b>



## La migració de rapinyaires pel Cadí



## Fotografia

A la dreta: representació esquemàtica de la ruta migratòria principal de les aus planadores del sector nord-occidental del parc natural Cadí-Moixeró a final d'estiu.

A sobre: Astoret (*Accipiter nisus*)  
Jordi Dalmau i Ausàs

## D'on vénen i on van?

Les aus comptades procedeixen majoritàriament de l'est, i algunes del nord-est, i totes volen cap a l'oest o el sud-oest. Així doncs, des dels llocs d'observació vam veure que vénen de la Cerdanya i se'n van cap al centre de l'Alt Urgell. L'ample i relativament baix coll de la Perxa (1.600 msnm) és un lloc de pas de milers de rapinyaires a final d'estiu. Prova d'això són les dades obtingudes per l'associació Organbidexka Col Libre (OCL) i per ornitòlegs catalans (Xavier Querol com. pers.). És doncs, aquesta la principal entrada de migradors a la vall del Segre a final d'estiu i començament de tardor. Molts sembla que hi arriben resseguint la vall del riu Tet des dels contraforts del Canigó. Un cop a la vall del Segre, l'orientació d'aquest riu i de les muntanyes i serres paral·leles (la Tosa, Moixeró i Cadí) formen un corredor estratègic per a les aus migradores precisament vers l'oest, la direcció òptima de migració. A més, les parets verticals de la cara nord del Cadí són excel·lents per a la formació de corrents d'aire ascendent, els quals són molt aprofitats per guanyar altura i avançar amb el mínim esforç. També hi ha ocells que ressegueixen la solana de la Cerdanya i de la part nord-est de l'Alt Urgell per trencar vers el sud-oest a l'altura de la Seu d'Urgell o un xic abans. Observacions fetes al coll de Pendís, prop de Bellver de Cerdanya, confirmen, per altra banda, que hi ha estols que travessen per aquí vers el sud (Josep Balcells com. pers.(2)), i que, per tant, no arriben a la zona d'estudi. També se n'ha vist remuntant en una canal i collant pel mig del Cadí (Albert Viñas com. pers.). Un cop deixen enrere aquesta serra, hom creu que la majoria travessen vers el Pallars Jussà per la vall de Cabó o per la de Montanissell. S'ha vist estols resseguint la serra de Finestres (vall de Cabó), i altres remuntant al port de Bóixols (capçalera de la vall de Montanissell) (Jordi Farràs i Lluís Miquel Martín com. pers.). A partir d'aquí, però, se'n perd la pista.



## Conclusions

Amb l'actual coneixement migratològic, l'alta vall del Segre i la cara nord del Parc Natural Cadí-Moixeró és la zona de Catalunya per on passa el major nombre de rapinyaires migradors a final d'estiu.

La suma dels rius Tet i Segre i de les muntanyes que uneixen el Canigó amb el Cadí conformen un eix nord-est sud-oest que facilita l'orientació i el pas de milers de rapinyaires pel nostre parc natural.

El seguiment perllongat i estandaritzat d'aquest grup d'aus és un valuós mètode de cens que aporta informació sobre les fluctuacions de les seves poblacions.

El coneixement de les rutes migratòries de les aus planadores permetria planificar millor les infraestructures potencialment perilloses per aquest grup faunístic, com són els parcs eòlics i les línies elèctriques.

Finalment, l'existència de corredors migratoris com el del Cadí, on es poden contemplar centenars d'ocells rapinyaires en un sol dia, són un recurs ecoturístic important, sempre que se'n faci una bona difusió.

## Notes:

- (1) msnm - metres sobre el nivell del mar  
(2) com. pers. - comunicació personal

**11**  
el picot negre

revista informativa  
del PARC NATURAL  
del CADÍ-MOIXERÓ

desembre 2005  
número 6