

# L'escurçó

*És la serp més coneguda de les nostres comarques, però no pas sempre és ben identificada; aquest rèptil tan temut és, a la vegada, un dels més discrets i fugissers*

Hi ha noms que tenen la virtut de crear-nos sensacions molt vives només de sentir-los, dir-los, llegir-los o pensar-los. L'espècie d'avui té un d'aquests noms potents: l'escurçó. El nostre imaginari, o potser la nostra experiència, ens dibuixa aquesta espècie com un animal perillós. La llengua del país, un cop més, ho diu ben clar: «escurçó, picar i l'extremunció». O sigui, que la seva picada és sinònim d'anar directament a parar al son dels justos.

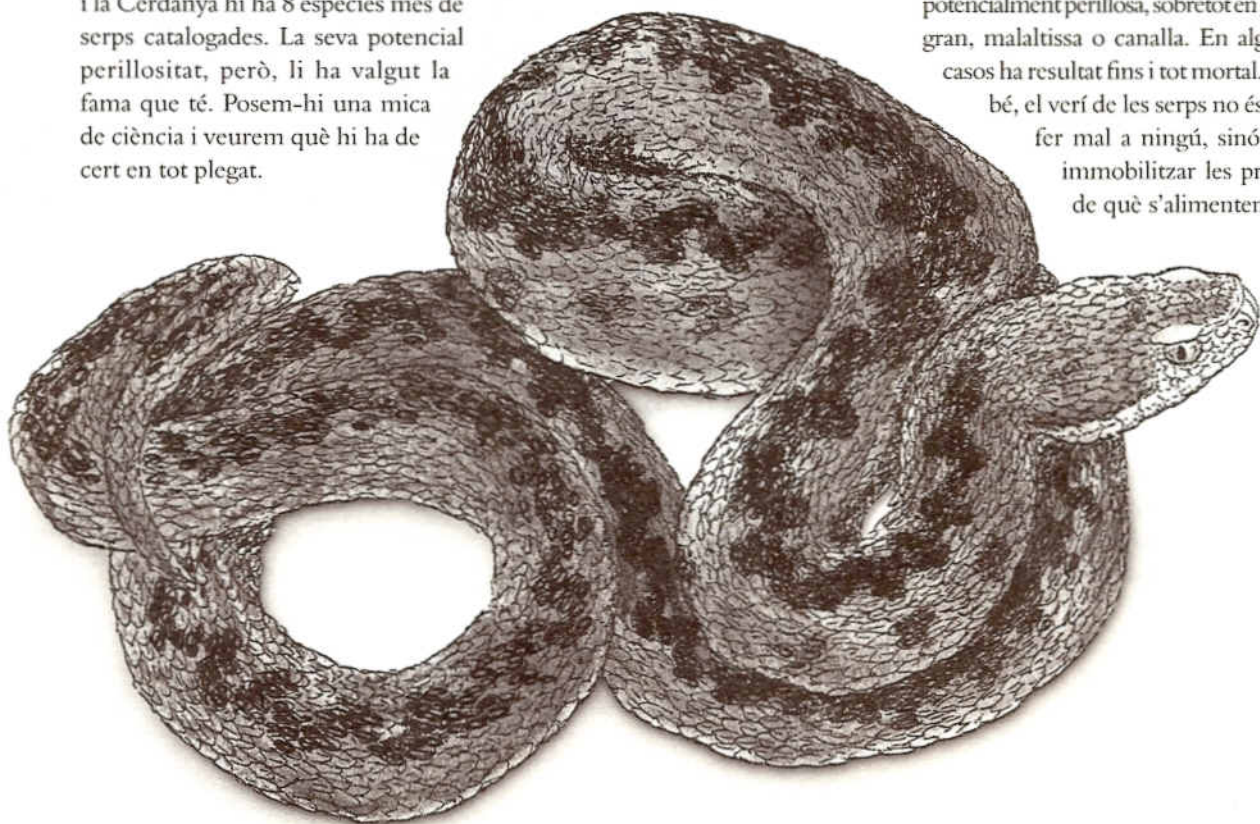
D'entre totes les serps que repten per les nostres comarques, l'escurçó és la més coneguda. De fet, és la serp calaix de sastre, o la serp jòquer, perquè si en veiem una, la majoria de la gent tendirà a dir que ha vist un escurçó. I això que a l'Alt Urgell, el Berguedà i la Cerdanya hi ha 8 espècies més de serps catalogades. La seva potencial perillositat, però, li ha valgut la fama que té. Posem-hi una mica de ciència i veurem què hi ha de cert en tot plegat.

L'escurçó és un ofidi de la família dels vipèrids. Aquestes serps es distribueixen per gairebé tot el món. Al nostre llargarut país n'hi ha dues espècies, l'escurçó europeu o pirinenc (*Vipera aspis*) i l'escurçó ibèric (*Vipera latasti*). El primer, com el seu nom indica, viu a les nostres contrades, mentre que el segon, tot i trobar-se ben a prop i haver-n'hi possibles citacions al sud de l'Alt Urgell, és propi de llocs més secs i rocallosos. És del pirinenc, doncs, que tracta aquest article.

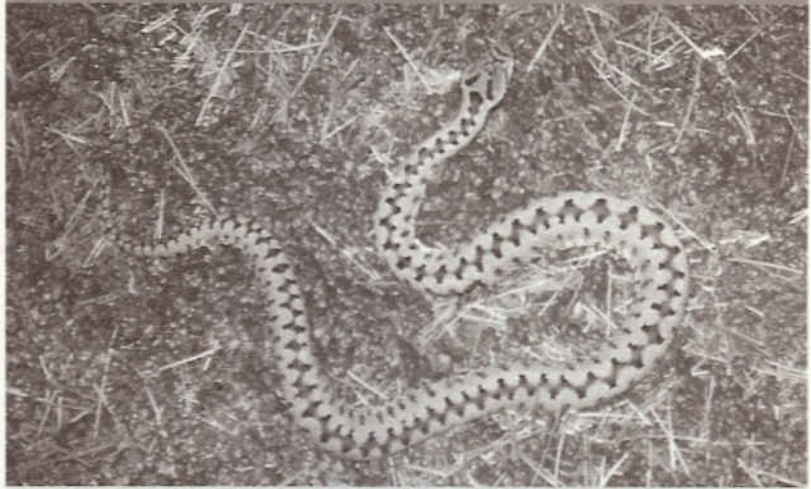
**Una serp especial.** L'escurçó pirinenc és de mida més aviat curta, que no sol depassar els 60 cm. Té el cos bastant gruixut. L'aspecte general que en resulta és de serp compacta. Un dels trets morfo-

lògics més característics de la família dels vipèrids és el cap cuneiforme dels seus integrants, com el del nostre escurçó. A més, està protegit per unes escates de mida petita, a diferència de la resta de serps del país, que hi tenen unes escates grosses anomenades plaques. Un altre tret significatiu dels escurçons i afins és la nineta dels ulls: vertical, com de gat, no pas rodona com els altres ofidis. El musell és una mica aixecat. Quant a la coloració, és més aviat grisós, però hi ha exemplars més esgrogueïts i exemplars més foscos. Tota la part dorsal presenta un dibuix en ziga-zaga fosc.

Però si per una cosa és conegut l'escurçó és pel seu verí. La veu popular exagera una mica bastant, però és cert que la seva picada és molt dolorosa i potencialment perillosa, sobretot en gent gran, malaltissa o canalla. En alguns casos ha resultat fins i tot mortal. Ara bé, el verí de les serps no és per fer mal a ningú, sinó per immobilitzar les preses de què s'alimenten. La



## → Els francesos i els sacs plens d'escurçons



discreció de l'escurçó i els seus moviments lents li serveixen per passar desapercebut als nostres ulls i als dels animalons de què s'alimenta: ratolins, talpons, musaranyes, moixons i *sangatelles*. S'hi atansa amb *catxassa*, i quan hi és a prop, s'hi llença a sobre molt de pressa i els clava mossegada. La presa fuig esperitada, però amb una dosi de verí al cos que al cap de poc la paraitzarà. El caçador, l'únic que ha de fer llavors és seguir-ne el rastre i empassar-se-la quan la trobi atemorida.

**Ullals foradats i mòbils.** Els ullals amb què inocula el verí són foradats, com l'agulla d'una xeringa, i mòbils, de manera que amb la boca tancada els té plegats i quan l'obre per clavar-los els desplega cap a fora. El verí és una substància costosa de produir i, per tant, normalment se'l reserva per caçar. És per això que sovint les mossegades a humans són sense verí (picades seques, se'n diu), només per foragitar-nos. En condicions normals, el més probable és que ell ens detecti abans a nosaltres que no pas nosaltres a ell. Si és així, s'esmunyirà de manera que no el veurem, però si hi fem *supo-supò*, la seva reacció pot ser agressiva, fruit de l'ensurt i del natural instint de protecció. Per tant, el més recomanable és evitar d'aixecar rocs, remoure troncs o enfilars-nos per marges i parets on sapiguem que n'hi ha o que n'hi pot haver.

A diferència del que molta gent creu, a l'estiu, a les hores centrals del dia, no totes les serps paren el sol, perquè és massa fort. Necessiten rebre'n l'escalfor, certament, però entre poc i massa. I l'escurçó encara menys, essent com és una espècie de llocs frescals. És per

De la mateixa manera que hi ha el que es coneix per llegendes urbanes, al Pirineu també tenim històries i explicacions no gens mancades d'inspiració per part dels seus creadors. Potser una de les més conegudes és la que diu que fa temps, o encara de tant en tant, helicòpters vinguts de França sobrevolen les nostres valls i, volant lentament arran de terra, buiden sacs plens d'escurçons per fer-nos la guitza. Com a fruit de la imaginació no està pas malament, però com a cosa certa cal rebatre-la de totes totes. Altres maldecaps deuen tenir els nostres veïns.

Les meves experiències amb l'escurçó són tan curtes com el seu cos. Amb les caminades i feines a la muntanya que porto a les cames, només n'he vist un parell de cops. També és veritat que no he anat mai a buscar-ne, sinó que me'ls he trobat. I de quina manera! La primera fou a la primavera de 1998. Era a Canillo, tot sol, enfilat en un pi negre mirant un niu de mussol pirinenc. Tenia la motxilla a terra. Se'm va ocórrer de mirar-la i vaig veure una serpeta que s'hi arrecerava. Jo que baixo del pi, sacsejo la motxilla i d'una mena de butxaca que feien les nanses de penjar-se-la, a l'altura del clatell, en va caure un escurçonet. Què hauria pogut passar si me la carrego a l'esquena com si res? La segona va ser l'any passat. Anava per una pineda d'Ordino a mirar nius de picots. En anar a fer una camada per saltar unes branques seques, me'n vaig trobar un que passava per allà. No ens vam dir res, però jo vaig tenir temps i humor per filmar-lo i tot.

això que la seva activitat és més aviat de primeres i últimes hores de la jornada, quan el sol no pica. A la primavera i a la tardor, en canvi, sí que surt a les hores en què el sol va més alt. L'hivern se'l

passa endormiscat en un cau o refugi. Un altre aspecte curiós de l'escurçó és que és ovovivípar, o sigui, que la femella no pon els ous, sinó que els duu a dins i quan en surten els pareix.

L'escurçó s'ha convertit en una mena de mite per a la gent del país.