

# Milà reial

## *Milvus milvus*



### Distribució i procedència

A l'hivern el milà reial es troba fonamentalment al quadrant nord-oest de Catalunya, des dels Pirineus i Prepirineus a la plana de Lleida. El trobem, preferentment, a les comarques de la Vall d'Aran, l'Alta Ribagorça, el Pallars Jussà, l'Alt Urgell, la Cerdanya, la Noguera, el Segrià i l'Urgell. Destaca la seva àmplia distribució a la plana de Lleida, on durant el període nidificant se circumscriu al seu marge septentrional. Fora d'aquest nucli principal esmentat, el milà reial pot aparèixer de forma més esporàdica en d'altres punts del país, i durant el treball de camp de l'Atlas ha estat observat al Ripollès, Osona, el Pla de l'Estany, l'Alt Empordà, la Conca de Barberà, el Baix Camp i el Montsià.

El mapa d'índex d'abundància reflecteix amb detall les àrees on es troba l'espècie, tot mostrant la seva preferència per les serres meridionals de la comarca de la Noguera, la plana de Lleida i les valls del Segre, la Noguera Ribagorçana, la Noguera Pallaresa i la Garona, caracteritzades per presentar una meteorologia relativament benigna i una alta disponibilitat d'aliment, gràcies sobretot a la presència de diversos abocadors.

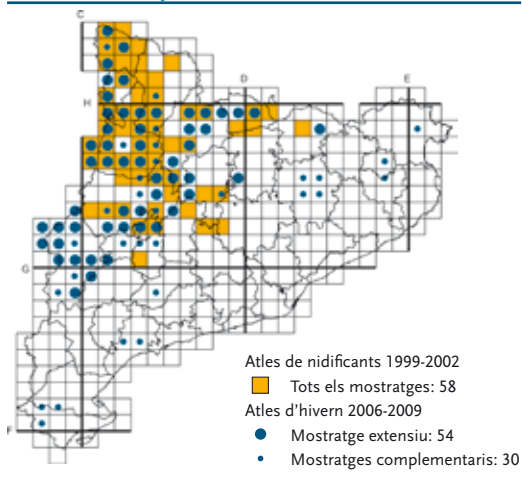
Es desconeix la procedència de la població hivernant a Catalunya. Una part pot correspondre a exemplars reproductors de les comarques pirinenques i prepirinenques esmentades. Cal tenir present, però, que una fracció de la població que nidifica a la península Ibèrica és migradora i hiverna a l'Àfrica occidental (Díaz *et al.* 1996). Però sens dubte la part numèricament més important prové del centre i nord d'Europa, tal com suggereixen les nombroses recuperacions d'ocells suïssos o danesos al sud de França, a la vall de l'Ebre o a Castella (Bønløkke *et al.* 2006, Maumary *et al.* 2007), i les observacions d'exemplars amb marques alars de procedència europea (Alemanya i França) a les zones de jòc de la Conca de Tremp i del sud de la Noguera (dades pròpies). La detecció d'exemplars marcats originaris d'altres punts de l'estat al jòc de la Seu d'Urgell suggereix, a més, que alguns dels exemplars hivernants provenen d'altres àrees de la península Ibèrica (dades pròpies).

### Requeriments ecològics

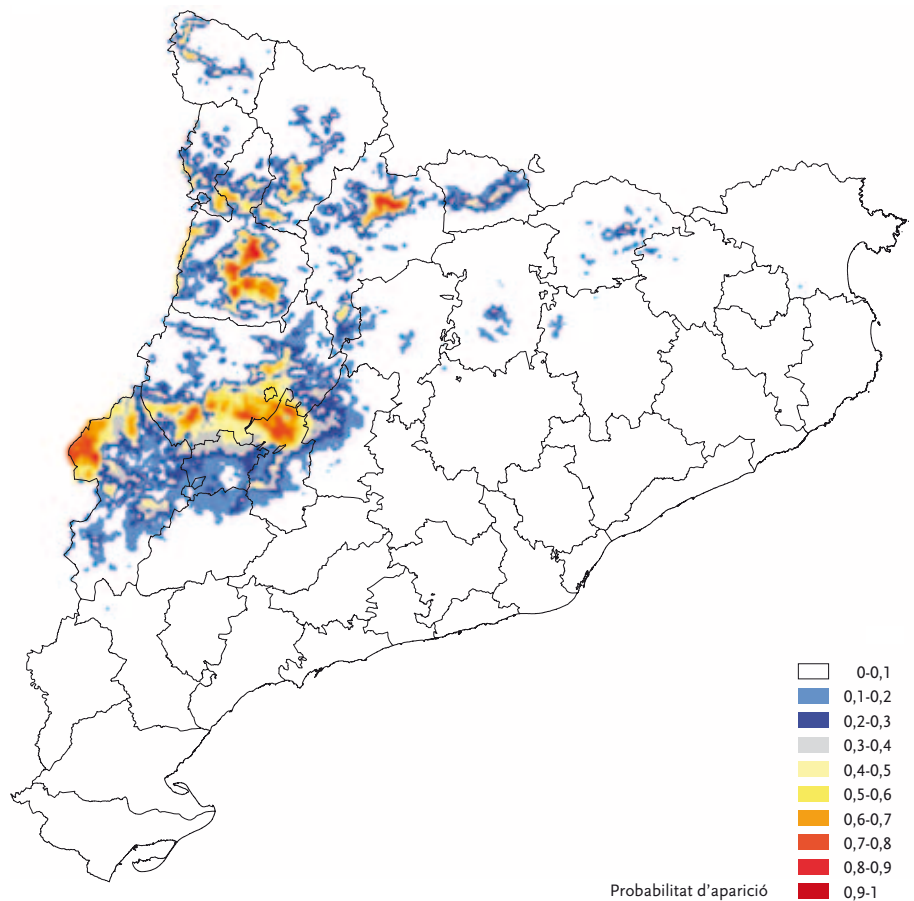
Els gràfics d'hàbitat i de distribució altitudinal mostren com el milà reial selecciona clarament dos grups d'hàbitats força diferenciats. Per una banda, els ambients oberts de muntanya mitjana a les valls pirinenques i prepirinenques situades al voltant dels 600-1.500 m d'altitud. Per l'altra, selecciona àrees amb una bona cobertura d'ambients agrícoles de la plana de Lleida.

La distribució altitudinal mostra una lleugera diferència respecte a l'obtinguda en el darrer Atlas de nidificants, on s'indicava una major presència de l'espècie entre els 1.400 i els 2.200 m, atribuïble a l'alimentació en prats subalpins durant el període reproductor (Estrada *et al.* 2004). A causa de la innivació i de

Mapa de distribució UTM 10x10 km



Mapa d'abundància



les adverses condicions meteorològiques hivernals de l'alta muntanya pirinenca, en aquesta estació l'espècie és relativament abundant en cotes inferiors als 600 m, on es concentra clarament entorn a punts on la predictibilitat de l'aliment és màxima, com ara abocadors comarcals, granges, punts d'alimentació suplementària per a ocells necròfags i conreus de secà i brolles amb abundància de conills. Així, en aquestes zones es poden trobar grans dormidors que agrupen individus que durant el dia es mouen per una àrea molt àmplia (e.g. 213 exemplars a Preixens (la Noguera) el 18.XI.09, dades pròpies).

### Estimació poblacional

La població hivernal de milà reial a Catalunya s'ha estimat en 503-639 individus a partir de les estimes de camp dels col·laboradors de l'Atlas. El gruix d'aquest contingent es concentra diàriament en uns 5 o 6 punts per ajocar-se. En els darrers hiverns, dos dormidors de la plana de Lleida (Segrià i sud de la Noguera) han agrupat un mínim de 350 exemplars, i el jóc proper a l'abocador de la Seu d'Urgell uns 150 (Dalmau-Ausàs & Nicolau 2009, dades pròpies). La xifra d'exemplars hivernants a Catalunya és, tot i les imprecisions que hi pugui haver, molt superior a la de nidificants, estimada en 30-40 parelles reproductores per a l'any 2009 (Margalida 2009).

### Tendència, problemàtica i amenaces

Pel que fa a la tendència de la població hivernant a Catalunya, aquesta ha estat clarament positiva en els darrers anys. Les dades corresponents al cens realitzat el 1994 (Viñuela *et al.* 1999) suggereixen que hi havia una població hivernant de 150-200 exemplars i una única zona de jóc. A nivell local, els resultats semblen anar en la mateixa direcció. Així, l'any 2004 es va censar el jóc de la Seu d'Urgell i es van detectar poc més de 10 d'individus, fet que contrasta amb els aproximadament 150 del cens de 2009 (D. Garcia, com. pers., Dalmau-Ausàs & Nicolau 2009). Finalment, sembla que s'han consolidat recentment tres noves zones de jóc (dades pròpies).

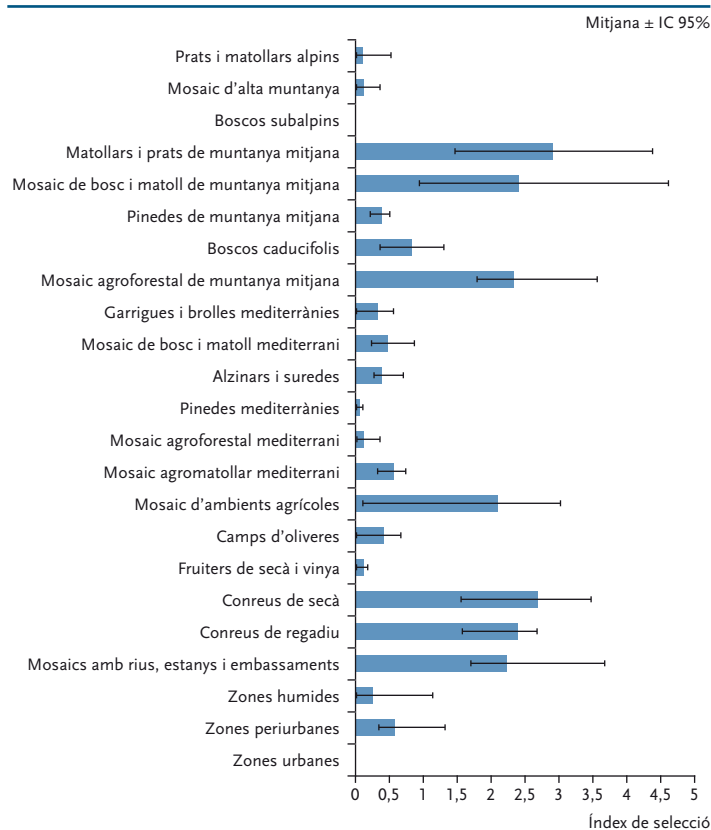
Durant les darreres dècades l'espècie ha tingut una davallada poblacional a Alemanya, França i Espanya, els països europeus que en mantenen poblacions més importants, mentre que a bona part dels països del centre, est i nord del continent (amb un contingent poblacional menys destacable) la tendència sembla més positiva (BirdLife International 2004). En aquest context, l'increment de la població hivernant a Catalunya caldria interpretar-la en el marc de dues hipòtesis no excloents. D'una banda que els exemplars que ens arriben aquí provenen bàsicament d'altres països (vegeu, però, el que s'ha comentat anteriorment en l'apartat de distribució i procedència), o bé que els patrons migratoris de l'espècie estan canviant i estan conduint un major nombre d'exemplars a passar l'hivern a Catalunya en comptes de fer-ho en altres latituds. És possible que l'ús creixent dels abocadors com a font d'aliment estigui relacionat amb aquesta darrera hipòtesi.

Els verins semblen ser un dels principals factors de mortalitat no natural en l'espècie i, per tant, la seva eradicació constituiria una de les prioritats de conservació (Madroño *et al.* 2004). Cal esmentar, a més, la mortalitat per electrocució en torres elèctriques, així com per trets o col·lisions amb cables. Finalment, és oportú comentar que, ateses les grans concentracions d'exemplars que es formen als capvespres als jòcs, els disturbis humans en aquests punts concrets poden resultar una amenaça particularment destacada per a la població de milà reial que hiverna a Catalunya.

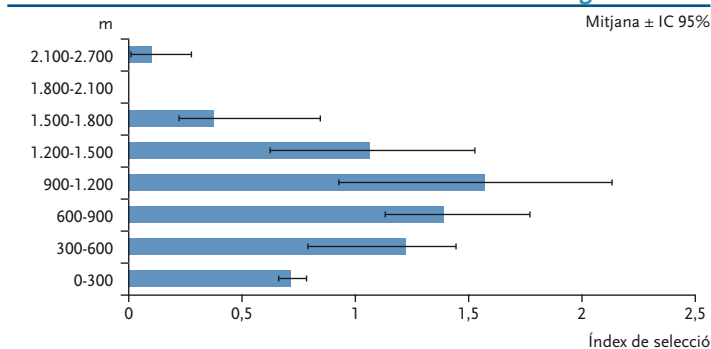
### English summary

The Red Kite was found during the fieldwork for this winter atlas in similar areas to where it was detected in the last Catalan breeding bird atlas, that is, in the Pyrenees and pre-Pyrenees; it was also located in the Lleida plains, where it does not breed. Unlike the breeding season, when it is often found in alpine grassland, in winter it mainly inhabits river valleys and agricultural plains. Wintering birds often congregate around predictable feeding points (rubbish dumps, farms, artificial feeding sites for vultures and areas with high densities of rabbits). The Catalan winter population was estimated at 503-639 birds based on field estimates.

### Selecció hàbitat



### Rang altitudinal



The number of Red Kites wintering in Catalonia seems to have increased in recent years. Poisoning seems the most important non-natural mortality factor affecting this raptor, although mortality by shooting and collisions with cables also play a part. The concentration of wintering birds in a few roost sites may be a factor of risk if these sites are disturbed.

Jordi CANUT, Marc GÁLVEZ, Jordi DALMAU i Jordi NICOLAU